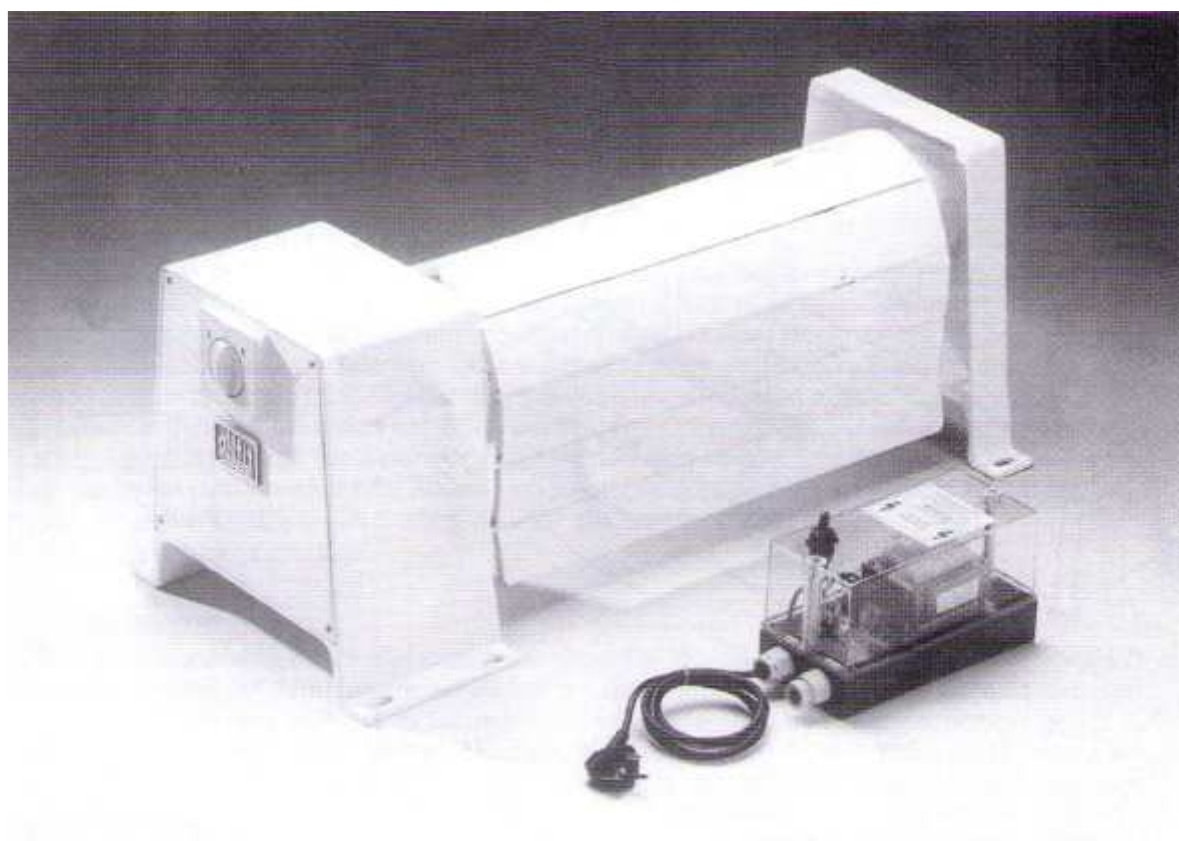
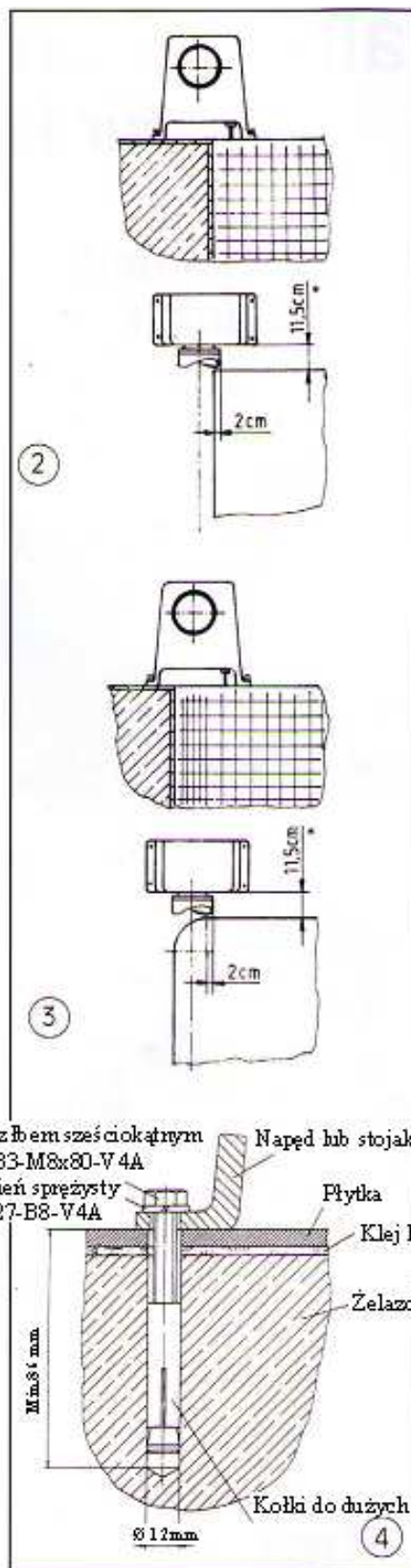
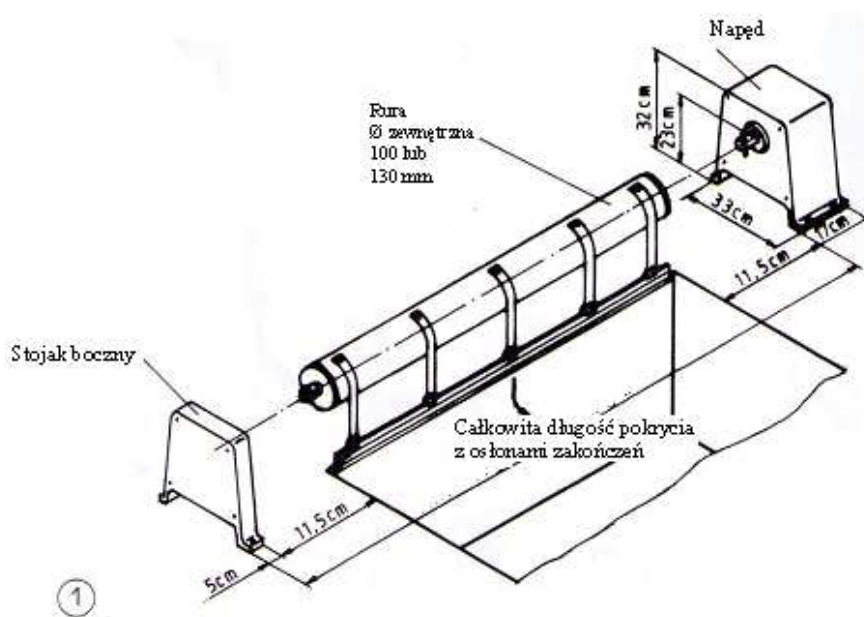


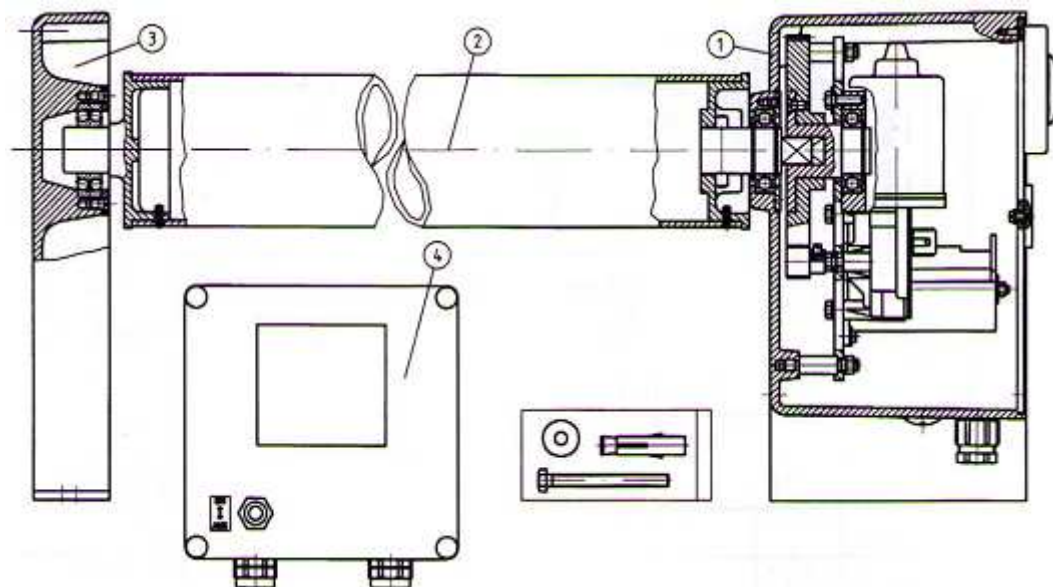
Allfit – Elektryczna rolka zwijająca do basenów odkrytych i zakrytych

Instrukcja montażu



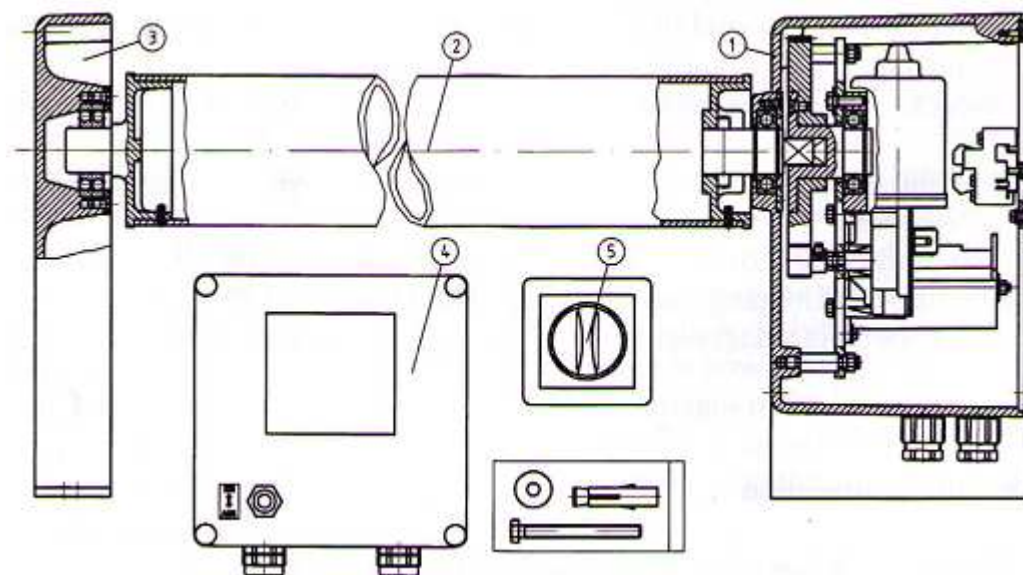
allfit





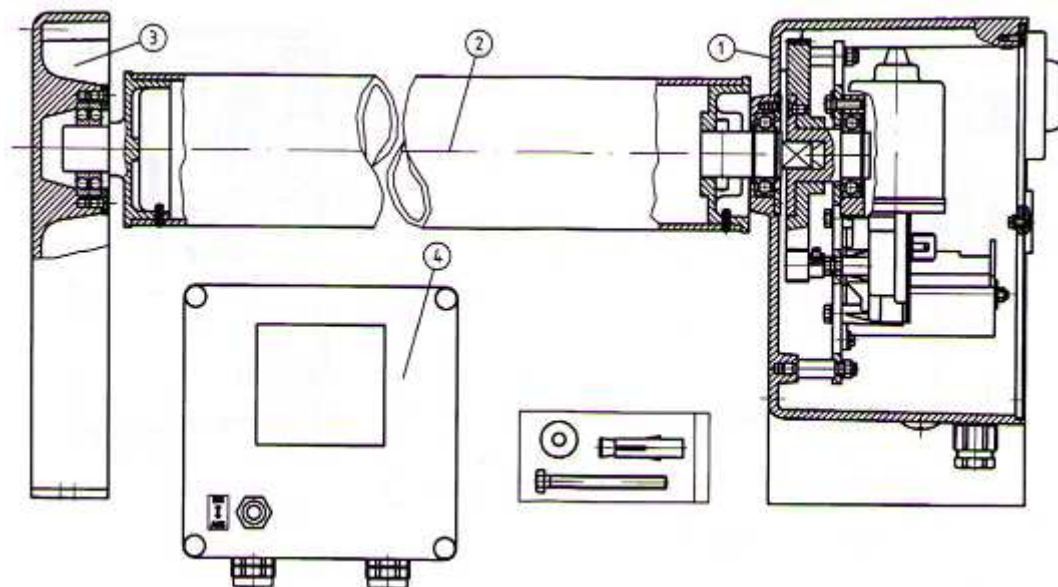
Nr art. 650 8190

Poz.	Szt.	Nazwa	Nr artykułu
1	1	Przekładnia kompl.	650 8490
2	1	Wał kompl.	650 8050
3	1	Stojak boczny kompl.	650 5650
4	1	Zasilacz sieciowy kompl.	650 8850



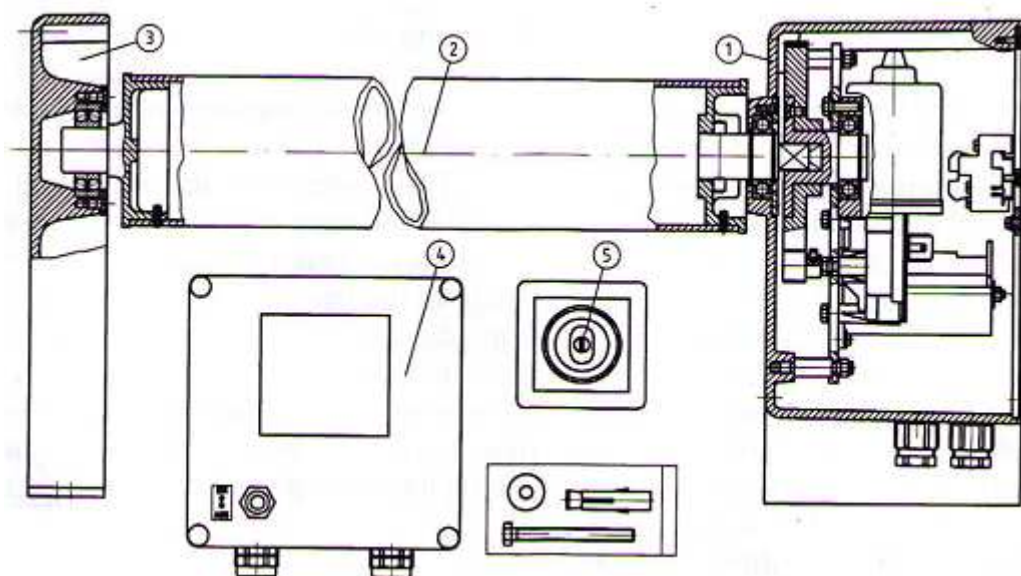
Nr art. 651 8190

Poz.	Szt.	Nazwa	Nr artykułu
1	1	Przekładnia kompl.	651 8390
2	1	Wał kompl.	650 8050
3	1	Stojak boczny kompl.	650 5650
4	1	Zasilacz sieciowy kompl.	650 8850
5	1	Wyłącznik zaluzji	530 191



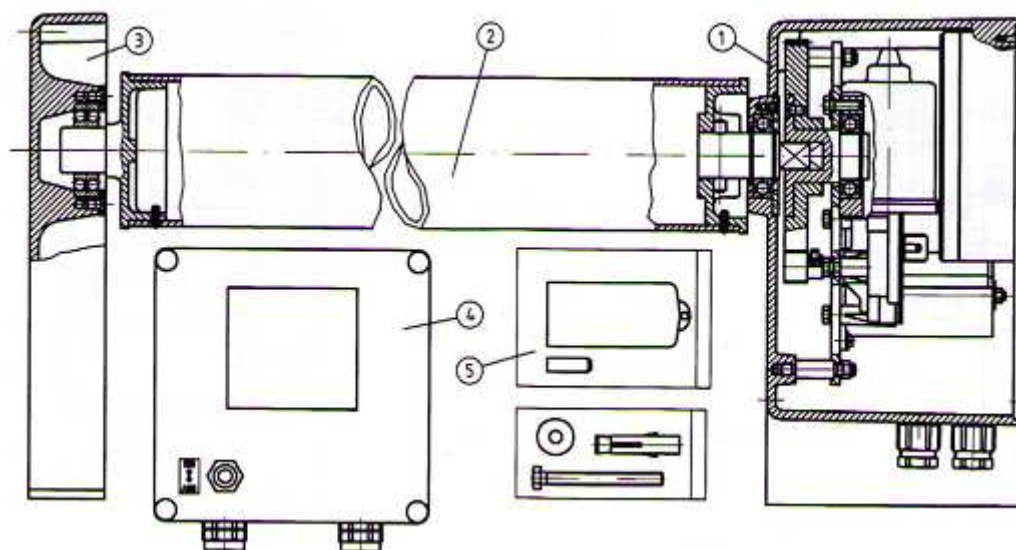
Nr art. 650 8290

Poz.	Szt.	Nazwa	Nr artykułu
1	1	Przekładnia kompl.	650 8490
2	1	Wał kompl.	650 8050
3	1	Stojak boczny kompl.	650 5650
4	1	Zasilacz sieciowy kompl.	650 8850



Nr art. 651 8290

Poz.	Szt.	Nazwa	Nr artykułu
1	1	Przekładnia kompl.	651 8490
2	1	Wał kompl.	650 8050
3	1	Stojak boczny kompl.	650 5650
4	1	Zasilacz sieciowy kompl.	650 8850
5	1	Wyłącznik kluczykowy	530 195



Nr art. 650 8390

Poz.	Szt.	Nazwa	Nr artykułu
1	1	Przekładnia kompl.	651 8490
2	1	Wał kompl.	650 8050
3	1	Stojak boczny kompl.	650 5650
4	1	Zasilacz sieciowy kompl.	650 8850
5	1	Nadajnik	530 120

Montaż lameli

Zamocowanie lameli na rurze zwijającej odbywa się za pomocą taśm z PCW, które są przykręcane do rury śrubami samogwintującymi. Liczba taśm jest równomiernie dzielona na rurze tak, by objęty został cały obszar basenu. Należy zwrócić uwagę na równą długość taśm, ponieważ tylko wtedy przykrycie będzie prawidłowo się rozwijać i zwijać. Teraz wyjąć pierwszą lamelę z maty i wsunąć ją przez taśmy PCW. Połączyć teraz lamele w ten sposób, aby wypusty lamel skierowane były w stronę rury zwijającej.

Aby uniknąć uszkodzenia lameli, należy łączenie mat wykonać na wodzie.

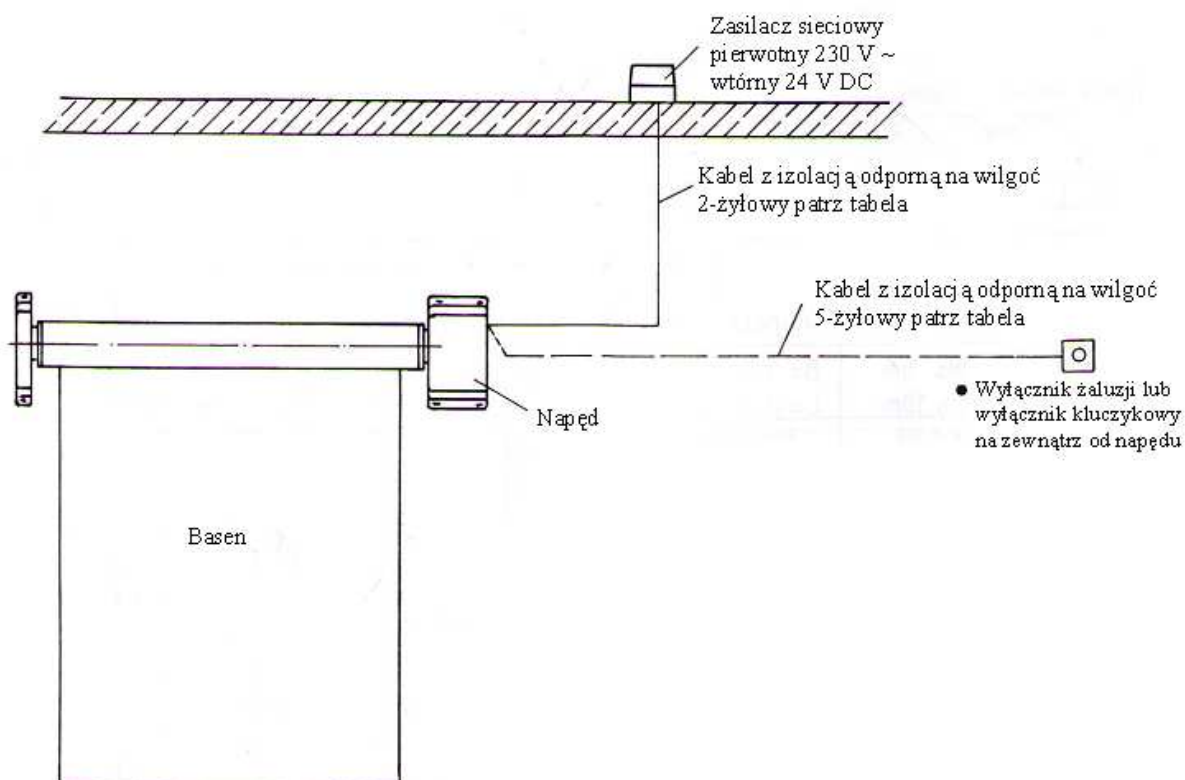
Uwaga:

Ochrona przed wypadkiem będzie zapewniona jedynie przy napełnionym zbiorniku i specjalnej podporze zabezpieczającej (poręcz z 3 stron lub krawędź podporowa pod powierzchnią wody).

Instalacja elektryczna

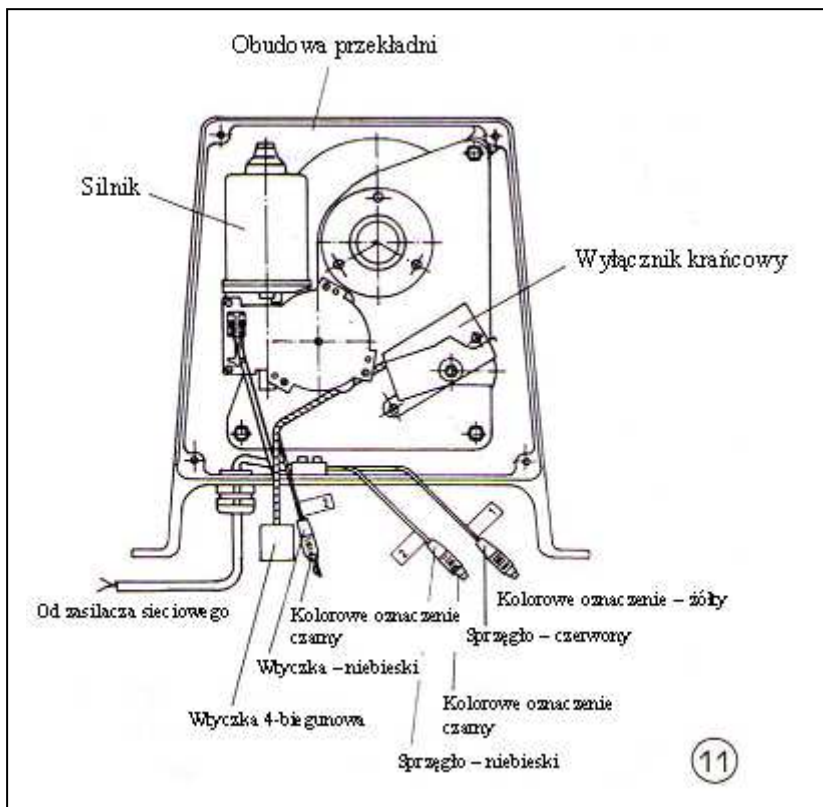
Zasilacz sieciowy, dostarczony wraz z rolką, powinien zostać zainstalowany w suchym pomieszczeniu przez certyfikowanego elektryka zgodnie z normą DIN VDE 0100 część 702. Przestrzegać przepisów miejscowego zakładu energetycznego. Należy zainstalować kabel doprowadzający o przekroju zgodnym z załączoną tabelą.

Schemat instalacji elektrycznej



Kabel od zasilacza sieciowego do napędu	
Długość kabla	Przekrój kabla
do maks. 15 m	2 x 1,5 mm ²
do maks. 30 m	2 x 2,5 mm ²
Kabel od napędu do wyłącznika	
Długość kabla	Przekrój kabla
do maks. 15 m	2 x 1,5 mm ²
do maks. 30 m	2 x 2,5 mm ²

- Uwaga: zainstalować wyłącznie w zasięgu słyszalności i widzenia basenu

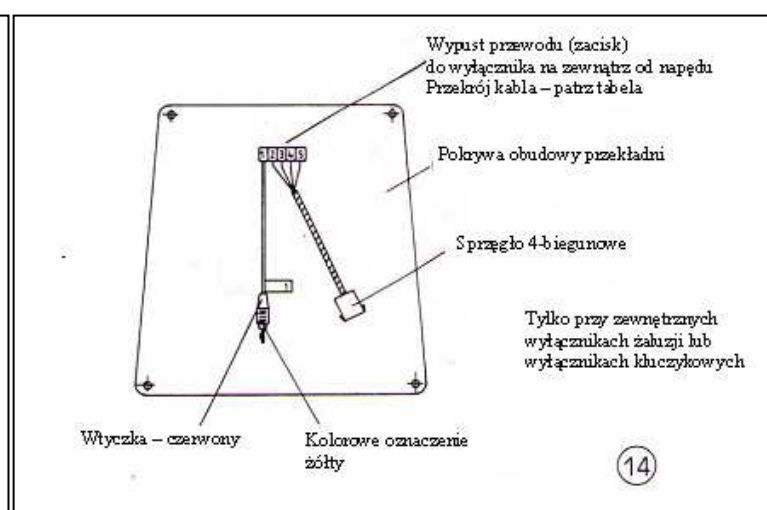
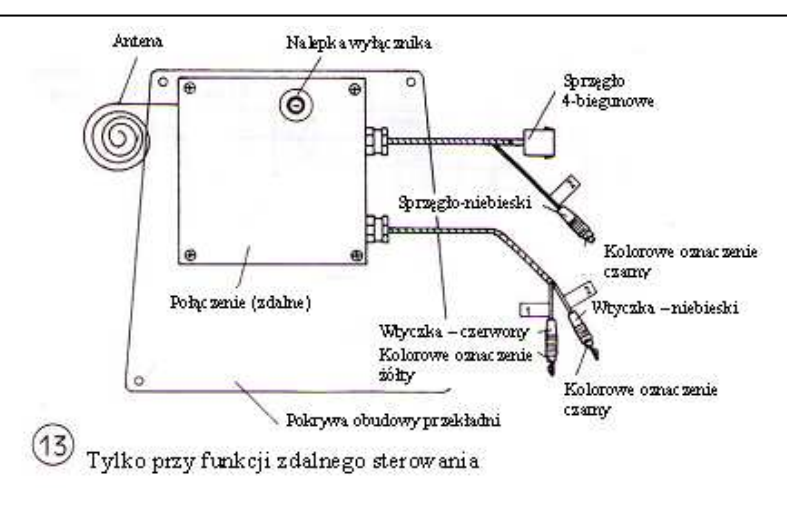
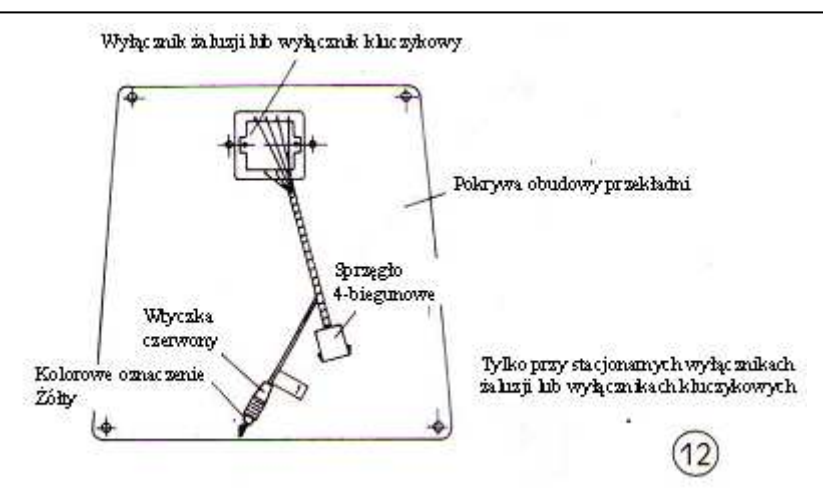


Kabel niskonapięciowy wprowadzić przez znajdujące się w obudowie napędu złącze zaciskowe i połączyć z odpowiednim zaciskiem przyłączeniowym.

Należy uważać, by nie pomylić przyłącza plus + z przyłączem minus -. W przypadku zewnętrznego sterowania należy położyć od napędu dożądanego punktu sterowania osobny kabel z izolacją odporną na wilgoć 5 x 2,5 mm².

W przypadku awarii zasilania można rolę zwijającą obsługiwać również ręcznie.

1. Otworzyć pokrywę przekładni
2. Odkręcić nakrętki 3 x M8 i płytke przekładni
3. Na pięciokącie wału osadzić klucz nasadowy 17, przykrycie zwinąć lub rozwinąć.



Ustawienie wyłącznika krańcowego

Po zamontowaniu kompletnej rolki zwijającej należy ustawić wyłącznik krańcowy w następujący sposób (patrz rysunek 15 i 16).

Napęd po lewej stronie:

Aby zwinąć przykrycie należy nacisnąć wyłącznik (lub wyłącznik na pilota). Urządzenie powinno pracować aż znajdzie w końcowym ustawieniu zwinięcia.

Wyłącznik ustawić w pozycji stop.

Koło zębate B (czerwone) obrócić aż do oporu (wyłącznik krańcowy).

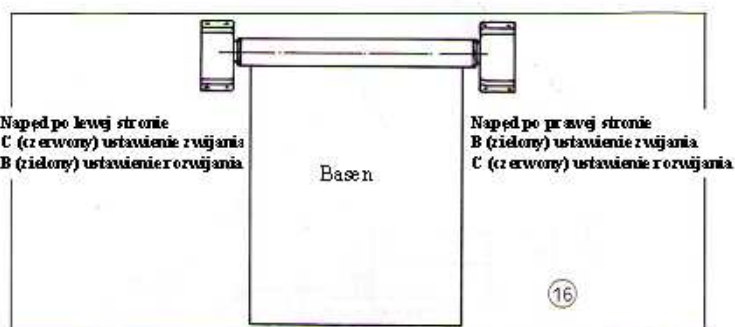
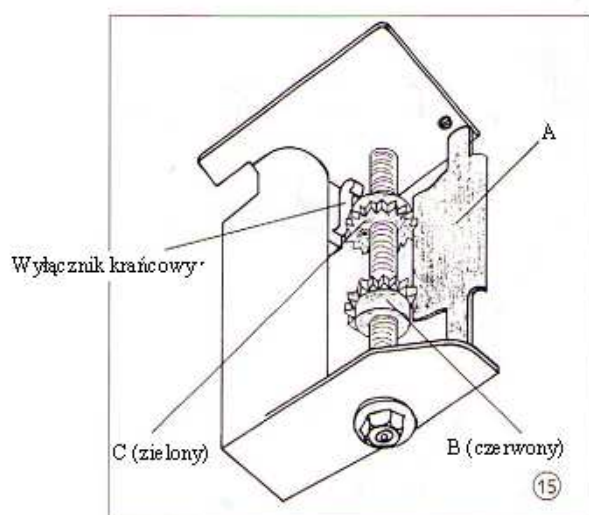
Aby rozwinąć przykrycie należy nacisnąć wyłącznik (lub wyłącznik na pilota). Urządzenie powinno pracować, aż znajdzie w końcowym ustawieniu rozwinięcia.

Wyłącznik ustawić w pozycji stop.

Koło zębate C (zielone) obrócić aż do oporu (wyłącznik krańcowy).

Jeżeli napęd zamontowany jest po prawej stronie, wówczas przestawianie kół zębatach powinno odbywać się odwrotnie.

Przestawienie kół zębatach jest możliwe, jeżeli pałak A wciśnięty jest w dół.



Dodatkowa informacja do instrukcji obsługi rolki zwijającej

1. Przed uruchomieniem rolki zwijającej:

- 1.1. W czasie rozwijania i zwijania przykrycia basenowego w basenie nie mogą znajdować się zasadniczo żadne osoby i przedmioty.
- 1.2. Należy zapewnić swobodne przesuwanie się przykrycia roletowego.
- 1.3. Proces rozwijania i zwijania aż do automatycznego wyłączenia końcowego powinien być kontrolowany przez poinstruowaną odpowiednio osobę tak, by w przypadku awarii lub usterki możliwe było zatrzymanie przykrycia.
- 1.4. Przed uruchomieniem urządzenia należy zasadniczo skontrolować lustro wody, którego poziom nie powinien przekraczać podanych granic tolerancji.
- 1.5. Nie można uruchamiać lub obciążać zamrażonego przykrycia basenowego.
- 1.6. Jeśli przykrycie roletowe częściowo przykrywa basen nikt nie może pod nim pływać.

2. Rozwijanie i zwijanie rolki zwijającej

2.1.1. Powierzchnia wody

Przed uruchomieniem przykrycia należy sprawdzić powierzchnię i poziom wody. Wszystkie osoby muszą opuścić basen. Usunąć piłki, dmuchane materace, zabawki, odkurzacze, zawieszane drabiny itd. Przy silnym falowaniu (także przy przeciwprądach), silnym wietrze i deszczu odczekać, aż powierzchnia wody się uspokoi. Nic nie może zakłócać swobodnego przesuwania się przykrycia basenowego. Cały proces rozwijania i zwijania aż do automatycznego wyłączenia końcowego powinien być kontrolowany przez poinstruowaną odpowiednio osobę tak, by w przypadku awarii lub usterki (np. zagrożenia) możliwe było natychmiastowe zatrzymanie przykrycia. W zależności od rodzaju przykrycia odbywa się to poprzez naciśnięcie przycisku zdalnego sterowania lub wyłącznika żaluzji.

2.1.2. Poziom wody

Poziom wody nie może nigdy wykroczyć poza dopuszczoną tolerancję, aby przykrycie mogło swobodnie pływać na wodzie, tzn. żeby nigdzie leżało lub nie było dociskane. Odległość lustra wody od części konstrukcyjnych, które zanurzone są w wodzie lub wystają ponad nią (np. poręcz, spoczniki, stopnie, drabiny, nisze, krawędzie brzegowe lub przegrody), musi wynosić co najmniej 3 cm. Dlatego poziom wody należy regularnie kontrolować i w razie potrzeby podnieść go lub obniżyć. Tę stałą kontrolę można ułatwić dzięki wyposażeniu basenu w efektywny, automatyczny regulator poziomu wody i przelew. Tego sprzętu na pewno nie powinno zabraknąć w przypadku żaluzji „solar” lub w miejscu, które nie jest zamieszkałe na stałe (np. domki letniskowe), ponieważ również przy zamkniętym przykryciu woda może parować.

2.1.3. Powierzchnia przykrycia roletowego

Zasadniczo nie można wrzucać żadnych przedmiotów na rozwinięte przykrycie basenowe. Jedynie przykrycia wraz z odpowiednim wyposażeniem zabezpieczającym i przy napełnionym basenie mogą zapewnić w razie potrzeby ochronę przed wypadkiem. W przeciwnym razie nie można chodzić po przykryciu. Osady czy przedmioty wszelkiego rodzaju, np. liście itp., które przez dłuższy czas leżą na powierzchni rolety lub zostaną z nią zwinięte mogą spowodować przebarwienie profili. Ten sam skutek może mieć narażenie żaluzji przez okres kilku tygodni na działanie silnie zabrudzonej wody.